

Arrêté portant vigilance et modération volontaire des usages de l'eau sur les bassins versants de la Lèze, de l'Aude amont et sur les axes réalimentés de l'Ariège, et de l'Hers-vif

Le préfet de l'Ariège

Vu le code de l'environnement et notamment les articles L. 211-3, L. 214-1 à L. 214-6, L. 214-18, L. 215-7 à L. 215-13 et R. 211-66 à R. 211-74 ;

Vu le code des collectivités territoriales, notamment les articles L. 2212 et L. 2215 ;

Vu le décret n°1962-1448 du 24 novembre 1962 modifié relatif à l'exercice de la police de l'eau ;

Vu le décret n°2010-0146 du 16 février 2010 modifiant le décret n°2004-374 du 29 avril 2004 relatif aux pouvoirs des préfets, à l'organisation et à l'action des services de l'État dans les régions et les départements ;

Vu le décret n° 2021-795 du 23 juin 2021 relatif à la gestion quantitative de la ressource en eau et à la gestion des situations de crise liées à la sécheresse ;

Vu le schéma directeur d'aménagement et de gestion des eaux du bassin Adour-Garonne (SDAGE) 2022-2027 approuvé par le préfet coordonnateur de bassin le 10 mars 2022 ;

Vu l'arrêté inter-préfectoral du 12 août 2015 portant autorisation unique pluriannuelle de prélèvement d'eau pour l'irrigation agricole à l'organisme unique de la vallée de l'Ariège ;

Vu l'arrêté inter-préfectoral du 16 juin 2023 définissant les zones d'alerte et le cadre de mise en œuvre des mesures de limitation des usages de l'eau en période de sécheresse sur les bassins versants ariégeois de portées :

- inter-départementale sur l'Ariège / l'Hers-vif, l'Arize et la Lèze,
- départementale sur le Salat, le Volp et l'Aude amont (Donezan) ;

Vu l'arrêté préfectoral n° DDTM-SAFEB-2024-012 du 21 juin 2024 portant mise en place de mesures de restrictions provisoires des usages de l'eau liées à l'état de la sécheresse ;

Considérant que les retenues de Mondély et de Montbel, qui jouent notamment un rôle de soutien d'étiage et/ou de compensation agricole sur les cours d'eau Lèze, Hers-vif et Ariège, ont présenté en fin d'étiage 2023 (au 31 octobre 2023) des taux de remplissage respectifs de 30 % et de 25 % ;

Considérant qu'un déficit de précipitations de l'ordre de 20 % a été observé sur le département de l'Ariège sur la période de recharge courant de septembre 2023 à mars 2024, puis de l'ordre de 25 % sur la période avril-mai 2024 ;

Considérant que, dans ce contexte et à l'approche de l'été, les taux de remplissage des retenues de Mondély et de Montbel sont respectivement de 76 % et de 67 % et ne permettent pas de garantir l'ensemble des usages de l'eau classiquement observés en période estivale ;

Considérant que, dans ce contexte, la retenue de Montbel présente un risque de défaillance proche de 1/3 ans, et doit compenser 100 % des prélèvements dans l'Hers-Vif dès le 1^{er} juillet, quel que soit le débit de l'Hers-vif ;

Considérant que les demandes de prélèvements pour l'irrigation agricole ont été abaissées de 10 % par rapport au volume prélevable ;

Considérant que les précipitations annoncées sur les 15 prochains jours ne devraient pas faire évoluer de façon significative les conditions de remplissage des retenues structurantes ;

Considérant que, dans ces conditions et malgré la modification des assolements, les fonctions de soutien d'étiage et de compensation des irrigations agricoles ne peuvent être garanties sans abaissement de la valeur cible du débit de l'Hers-vif à Calmont ;

Considérant que le préfet de l'Aude a placé le 21 juin 2024 le bassin versant de l'Aude amont au niveau vigilance ;

Considérant que, compte tenu de cette situation, il y a lieu de prendre des mesures de sensibilisation pour garantir les usages prioritaires d'alimentation en eau potable, de sécurité et de salubrité publique ;

Sur proposition du secrétaire général de la préfecture de l'Ariège ;

ARRÊTE

ARTICLE 1 : dispositions volontaires et préventives en situation de vigilance

En fonction des zones considérées et des niveaux fixés dans l'arrêté inter-préfectoral définissant les zones d'alerte et le cadre de mise en œuvre des mesures de limitation des usages de l'eau en période de sécheresse sur les bassins versants ariégeois, **les niveaux de restriction sont fixés comme suit :**

| Zones d'alerte | Libellé zone d'alerte | Mesures de restriction des usages de l'eau | |
|--------------------------------------|--|--|--|
| Bassin de l'Arize | | | |
| 1 | Arize (non réalimentée) | Non concernée | |
| 2 | 2.1 Arize réalimentée amont | Non concernée | |
| | 2.2 Arize réalimentée aval | Non concernée | |
| Bassin de la Lèze | | | |
| 3 | 3.1 La Lèze réalimentée | Vigilance | |
| | 3.2 Les affluents de la Lèze | Vigilance | |
| Bassin de l'Ariège / Hers-vif | | | |
| 4 | 4.1 L'Ariège réalimentée en aval de Foix | Vigilance | |
| | 4.2 L'Ariège amont et ses affluents | Non concernée | |
| | 4.3 Les affluents de l'Ariège aval | Non concernée | |
| | 4.4 Le Sios | Non concernée | |

| Zones d'alerte | Libellé zone d'alerte | Mesures de restriction des usages de l'eau | Zones d'alerte |
|---|--|--|----------------|
| 5 | 5.1 L'Hers-vif réalimenté | Vigilance | |
| | 5.2 L'Hers-vif non réalimenté et autres affluents | Non concernée | |
| | 5.3 Le Contirou | Non concernée | |
| | 5.4 Le Douctouyre | Non concernée | |
| | 5.5 Le Touyre | Non concernée | |
| Bassin du Salat | | | |
| 6 | Le Salat | Non concernée | |
| Bassin du Volp | | | |
| 7 | Le Volp | Non concernée | |
| Bassin de l'Aude amont (Donezan) | | | |
| 8 | L'Aude | Vigilance | |
| Nappe « déconnectée » de l'Hers-Vif et de l'Ariège | | | |
| 9 | Nappe « déconnectée » de l'Hers-Vif et de l'Ariège | Non concernée | |

Les zones d'alerte et les mesures associées sont cartographiées en annexe 1 du présent arrêté. Les communes concernées par le présent arrêté sont répertoriées en annexe 2 du présent arrêté.

Sur ces secteurs :

– les collectivités ainsi que les particuliers sont invités, dans le cadre d'une gestion économe de la ressource, à limiter les prélèvements à partir du milieu naturel que sont les cours d'eau et leurs nappes d'accompagnement pour les différents usages (arrosage des terrains de sport – espaces verts – jardins, etc.) et à modérer leurs usages à partir des réseaux d'eau potable tels que l'arrosage des jardins et pelouses, des terrains de sport, le lavage des voitures, le lavage des voiries et des façades, le remplissage et la mise à niveau des piscines, etc. ;

– les industriels sont invités à limiter leur consommation aux stricts volumes nécessaires à leurs activités.

ARTICLE 2 : abaissement des objectifs de débits d'étiage et compensations des prélèvements agricoles par la retenue de Montbel

Par dérogation aux consignes d'exploitation du barrage de Montbel, pour la gestion et la répartition des volumes gérés annuellement validées par la commission de répartition des eaux du barrage de Montbel susvisées, les objectifs de débits à satisfaire à partir du 1^{er} juillet 2024 dans le cadre de la mise en œuvre des compensations par le barrage de Montbel sont abaissés à 3,15 m³/s pour l'Hers-Vif à la station de Calmont.

Les lâchers du barrage dans l'Hers-Vif compenseront pour tout ou partie les prélèvements agricoles dans cette rivière de telle sorte que le débit d'objectif à la station de Calmont visé au présent article soit respecté.

ARTICLE 3 : autres dispositions réglementaires

Un débit réservé minimal garantissant la vie, la circulation et la reproduction des espèces qui peuplent les eaux, doit être maintenu en tout temps à l'aval de tout ouvrage dans le lit mineur des cours d'eau, y compris des prélèvements d'eau. Si le débit amont est inférieur au débit réservé, la totalité du débit amont devra transiter à l'aval.

ARTICLE 4 : période de validité

Le présent arrêté est applicable à compter du **lundi 1^{er} juillet 2024, 8 heures et jusqu'au 31 octobre 2024 inclus**.

En fonction de l'évolution des ressources en eau et des conditions climatiques sur le département, ces dispositions peuvent être renforcées, prolongées ou abrogées.

ARTICLE 5 : police du maire et extension des mesures sur les communes en tensions

Les maires, qui considèrent que la situation de la ressource en eau sur le territoire de leur commune le nécessite, peuvent prendre un arrêté municipal de restriction d'usage sous réserve qu'il soit plus contraignant que le présent arrêté. Le cas échéant, cet arrêté municipal doit être transmis au service en charge de la police de l'eau - DDT de l'Ariège - service environnement risques (mail : ddt-spe@ariefge.gouv.fr).

ARTICLE 6 : affichage et publicité

L'arrêté est publié au recueil des actes administratifs de la préfecture.

Le présent arrêté est adressé aux communes concernées pour affichage à titre informatif.

Le présent arrêté est consultable :

- sur le site Internet des services de l'État dans l'Ariège : www.ariefge.gouv.fr ;
- sur le site VIGIEAU du ministère de la Transition écologique et de la cohésion des territoires : <https://vigieau.gouv.fr/>.

ARTICLE 7 : voie et délais de recours

Le présent arrêté peut faire l'objet :

- d'un recours gracieux, dans un délai de deux mois, auprès du préfet de l'Ariège ainsi que hiérarchique auprès du ministre compétent dans le même délai. L'absence de réponse dans un délai de deux mois à compter de sa réception par l'autorité administrative vaut décision implicite de rejet. La décision implicite ou explicite rejetant ce recours peut alors faire l'objet d'un recours contentieux auprès du tribunal administratif de Toulouse, selon les modalités citées ci-après, dans un délai de deux mois à compter de la réception de la décision explicite ou de la date à laquelle naît une décision implicite.
- d'un recours contentieux devant le tribunal administratif de Toulouse dans un délai de deux mois à compter de l'accomplissement des formalités de publicité. Le tribunal peut être saisi par l'application informatique « Télérecours citoyens » accessible depuis le site Internet www.telerecours.fr ;

Article 8 : exécution

Le secrétaire général de la préfecture de l'Ariège, la directrice départementale des territoires, le commandant du groupement de gendarmerie de l'Ariège, le directeur départemental de la police nationale, les maires des communes concernées et le chef du service départemental de l'Office français de la biodiversité, sont chargés, chacun en ce qui le concerne, de l'exécution du présent arrêté qui sera publié au recueil des actes administratifs de la préfecture de l'Ariège.

Fait à Foix le 28 juin 2024

Le préfet

Signé

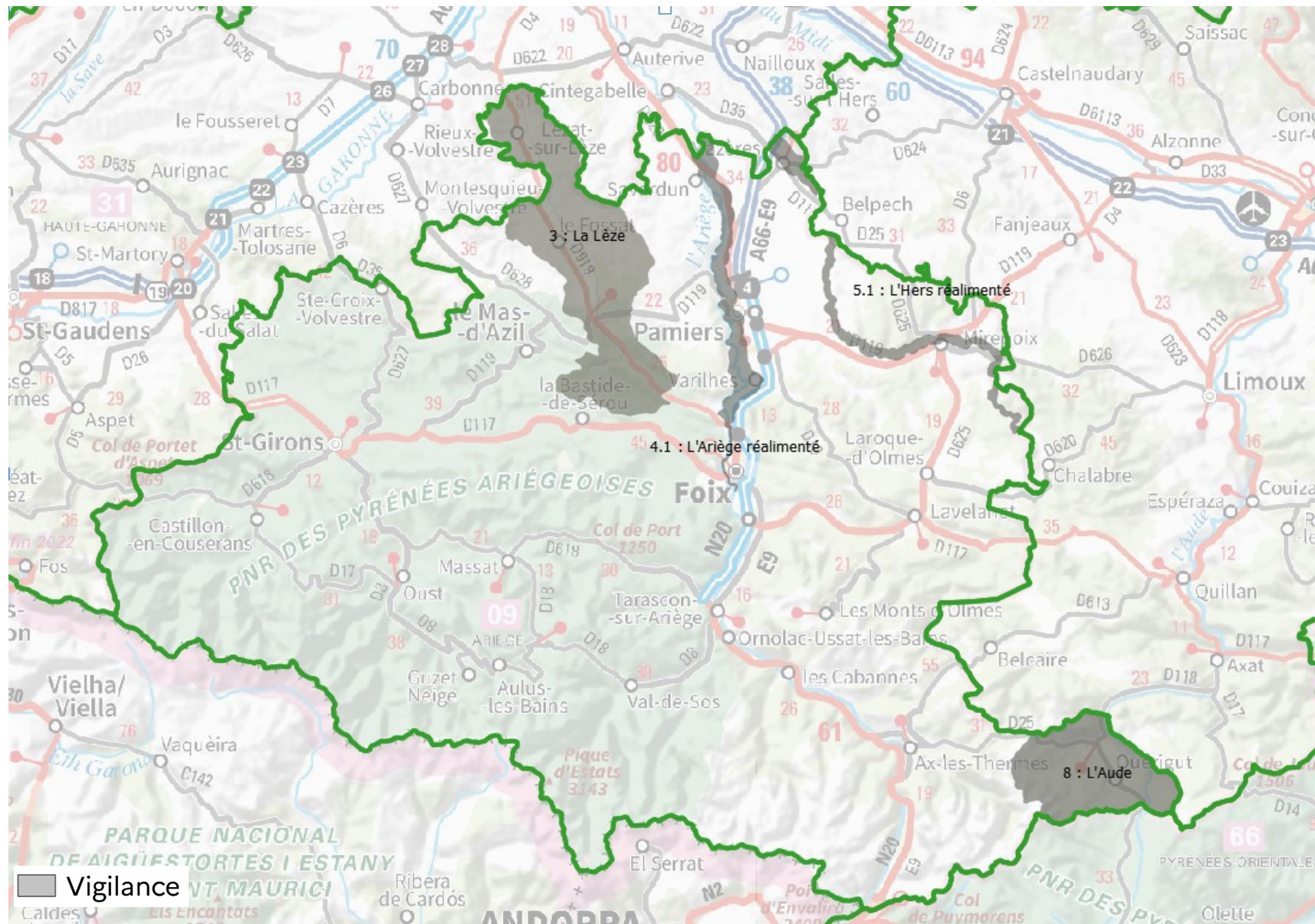
Simon BERTOUX

ANNEXES

Annexe 1 : cartographie des zones d'alertes et mesures associées

Annexe 2 : communes concernées et mesures associées

Annexe 1 : cartographie des zones d'alerte et mesures associées



Annexe 2 - Communes concernées et niveaux de restriction associés

Seules les communes du département de l'Ariège listées dans la présente annexe font l'objet de mesure de sensibilisation sur les usages de l'eau.

| Listes des communes incluses partiellement ou totalement dans le périmètre de l'arrêté sécheresse - Bassin versant de la Lèze | | | |
|--|-------------------|----------------------|------------------------------|
| Zone d'alerte 3 – La Lèze | | | |
| Département | Code INSEE | Communes | Niveau de restriction |
| ARIEGE | 09001 | AIGUES-JUNTES | VIGILANCE |
| ARIEGE | 09019 | ARTIGAT | VIGILANCE |
| ARIEGE | 09042 | LA BASTIDE-DE-SEROU | VIGILANCE |
| ARIEGE | 09071 | CADARCET | VIGILANCE |
| ARIEGE | 09079 | CARLA-BAYLE | VIGILANCE |
| ARIEGE | 09083 | CASTERAS | VIGILANCE |
| ARIEGE | 09090 | CAZAUX | VIGILANCE |
| ARIEGE | 09109 | DURFORT | VIGILANCE |
| ARIEGE | 09117 | ESPLAS | VIGILANCE |
| ARIEGE | 09124 | LE FOSSAT | VIGILANCE |
| ARIEGE | 09127 | GABRE | VIGILANCE |
| ARIEGE | 09151 | LANOUX | VIGILANCE |
| ARIEGE | 09163 | LESCOUSSE | VIGILANCE |
| ARIEGE | 09167 | LEZAT-SUR-LEZE | VIGILANCE |
| ARIEGE | 09173 | LOUBENS | VIGILANCE |
| ARIEGE | 09195 | MONESPLE | VIGILANCE |
| ARIEGE | 09202 | MONTEGUT-PLANTAUREL | VIGILANCE |
| ARIEGE | 09224 | PAILHES | VIGILANCE |
| ARIEGE | 09270 | SAINT-MARTIN-D'OYDES | VIGILANCE |
| ARIEGE | 09271 | SAINT-MICHEL | VIGILANCE |
| ARIEGE | 09277 | SAINT-YBARS | VIGILANCE |
| ARIEGE | 09294 | SIEURAS | VIGILANCE |
| ARIEGE | 09342 | SAINTE-SUZANNE | VIGILANCE |
| ARIEGE | 09338 | VILLENEUVE-DE-LATOU | VIGILANCE |

Listes des communes incluses partiellement ou totalement dans le périmètre de l'arrêté cadre interdépartemental – Bassin versant Ariège

Zone d'alerte 4.1 – L'Ariège réalimentée en aval de Foix

| Département | Code INSEE | Communes | Niveau de restriction |
|-------------|------------|----------------------|-----------------------|
| ARIEGE | 09050 | BENAGUES | VIGILANCE |
| ARIEGE | 09056 | BEZAC | VIGILANCE |
| ARIEGE | 09060 | BONNAC | VIGILANCE |
| ARIEGE | 09103 | CRAMPAGNA | VIGILANCE |
| ARIEGE | 09122 | FOIX | VIGILANCE |
| ARIEGE | 09225 | PAMIERS | VIGILANCE |
| ARIEGE | 09245 | RIEUX-DE-PELLEPORT | VIGILANCE |
| ARIEGE | 09264 | SAINT-JEAN-DE-VERGES | VIGILANCE |
| ARIEGE | 09265 | SAINT-JEAN-DU-FALGA | VIGILANCE |
| ARIEGE | 09282 | SAVERDUN | VIGILANCE |
| ARIEGE | 09324 | VARILHES | VIGILANCE |
| ARIEGE | 09329 | VERNAJOUL | VIGILANCE |
| ARIEGE | 09331 | LE VERNET | VIGILANCE |

Listes des communes incluses partiellement ou totalement dans le périmètre de l'arrêté sécheresse – Bassin versant Hers-vif

Zone d'alerte 5.1 – Hers-vif réalimenté

| Département | Code INSEE | Communes | Niveau de restriction |
|-------------|------------|--------------------------|-----------------------|
| ARIEGE | 09040 | LA-BASTIDE-DE-LORDAT | VIGILANCE |
| ARIEGE | 09052 | BESSET | VIGILANCE |
| ARIEGE | 09074 | CAMON | VIGILANCE |
| ARIEGE | 09081 | LE CARLARET | VIGILANCE |
| ARIEGE | 09089 | CAZALS-DES-BAYLES | VIGILANCE |
| ARIEGE | 09102 | COUTENS | VIGILANCE |
| ARIEGE | 09132 | GAUDIES | VIGILANCE |
| ARIEGE | 09150 | LAGARDE | VIGILANCE |
| ARIEGE | 09153 | LAPENNE | VIGILANCE |
| ARIEGE | 09180 | MANSES | VIGILANCE |
| ARIEGE | 09185 | MAZERES | VIGILANCE |
| ARIEGE | 09194 | MIREPOIX | VIGILANCE |
| ARIEGE | 09213 | MOULIN-NEUF | VIGILANCE |
| ARIEGE | 09238 | LES PUJOLS | VIGILANCE |
| ARIEGE | 09244 | RIEUCROS | VIGILANCE |
| ARIEGE | 09251 | ROUMENGOUX | VIGILANCE |
| ARIEGE | 09254 | SAINT-AMADOU | VIGILANCE |
| ARIEGE | 09259 | SAINT-FELIX-DE-TOURNEGAT | VIGILANCE |
| ARIEGE | 09309 | TEILHET | VIGILANCE |
| ARIEGE | 09314 | TOURTROL | VIGILANCE |
| ARIEGE | 09315 | TREMOULET | VIGILANCE |
| ARIEGE | 09323 | VALS | VIGILANCE |

Listes des communes incluses partiellement ou totalement dans le périmètre de l'arrêté sécheresse – Bassin versant de l'Aude amont (Donezan)

Zone d'alerte 8 – Aude amont

| Département | Code INSEE | Communes | Niveau de restriction |
|--------------------|-------------------|-----------------|------------------------------|
| ARIEGE | 09020 | ARTIGUES | VIGILANCE |
| ARIEGE | 09078 | CARCANIERES | VIGILANCE |
| ARIEGE | 09230 | LE PLA | VIGILANCE |
| ARIEGE | 09237 | LE PLUCH | VIGILANCE |
| ARIEGE | 09193 | MIJANES | VIGILANCE |
| ARIEGE | 09239 | QUERIGUT | VIGILANCE |
| ARIEGE | 09252 | ROUZE | VIGILANCE |